

Venez au Rassemblement Européen Annuel de la Fédération RSA sur l'AD Vichy Charmeil LFLV

Pour notre 70e rassemblement RSA, venez nombreux à Vichy les 8 et 9 juillet, et même avant si vous souhaitez retrouver les passionnés de notre fédération. Vous êtes tous attendus pour fêter dignement cet anniversaire hors du commun.

Pour participer, inscrivez-vous sur <http://euroflyin.rsafrance.com/> : vous recevrez par Email les « Dernières recommandations ».

Pré-Inscription des aéronefs.

L'inscription est gratuite, et vous pouvez la modifier à tout moment. Elle permet à votre aéronefs d'être « autorisé ».

L'équipe de bénévoles qui assurera votre sécurité, votre confort, sera sur pied dès le mardi, et chaque jour, jusqu'à laisser la plateforme propre et nette. Nous avons besoin d'aide, afin que l'effort soit réparti et partagé.

Inscription des bénévoles

Si vous souhaitez rejoindre une équipe sympathique, soudée et efficace, inscrivez vous sur le même site (bénévoles).

Recommandations pour venir en vol

Du Vendredi 8 au dimanche 10 Juillet 2017

AD Vichy Charmeil LFLV , SIV Clermont LFLC

A l'occasion du 70e Rassemblement Annuel du RSA, nous vous proposons les recommandations suivantes.

1 – Reportez vous strictement aux documents officiels publiés sur le site SIA

Aéronefs autorisés : Les aéronefs participant au rassemblement, les aéronefs basés, les aéronefs ayant eu une autorisation au préalable du Directeur de Vol et les aéronefs d'assistance ou d'urgence.

Les aéronefs autorisés seront soumis aux directives du directeur des vols et/ou de son suppléant pendant les horaires d'activité de VICHY INFO. Ils évolueront en auto-information en dehors de ces horaires. Il n'y aura pas de service AFIS pendant ces journées.

1.2 - Fréquences

VICHY INFO : 121.400 MHz (Directeur des vols ou auto-info); RSA SOL : 128.700 MHz ;
ATIS RSA VICHY : 127.350 MHz

La direction des vols informera le SIV de Clermont Ferrand du début et de la fin de l'activité

1.3 - Equipement en moyen de radiocommunication

L'Aérodrome est réservé aux aéronefs équipés de radio.

Procédure dérogatoire aéronefs sans radio : faites la demande d'autorisation préalable au directeur des vols (tél : 06 32 54 88 34) qui pourra accorder un créneau d'arrivée en fonction du trafic attendu.

Les aéronefs sans radio autorisés par le directeur des vols devront obligatoirement utiliser la bande de lancement au treuil 01/19.

1.4. – Services rendus

Durant les 2 jours : écouter l'ATIS mis en place par l'équipe RSA.

Les Services d'information de vol et d'alerte ne seront pas actifs pendant les heures d'activité de VICHY INFO. Contactez l'organisateur (tél : 06 80 38 74 07) ou la direction des vols (tél : 06 32 54 88 34 ou 06 11 73 33 29) pour toute question particulière.

1.5. - Dispositif de pistes et taxiways

Pistes en service

La piste 01/19 revêtue (« Piste dure ») est la piste principale. La bande de lancement au treuil 01/19 sera utilisée comme secours. Ce n'est pas une piste homologuée.

Bande de lancement de treuil QFU : 007/187 - dimension : 600 x 50 m

Le circuit de piste pour la bande de lancement de treuil se fait à l'Est, 1800 ft QNH et réservée pour les aéronefs sans radio.

UTILISATION SIMULTANÉE DE LA PISTE et de la BANDE DE LANCEMENT DE TREUIL INTERDITE.

Taxiways

Création d'un taxiway non revêtu à mi-distance des taxiways revêtus pour desservir la piste en dur. Deux taxiways non revêtus sont créés afin de desservir les deux extrémités de la bande de lancement de treuil. Nouvelle dénomination temporaire des taxiways :

- taxiway revêtu le plus au sud : S
- taxiway provisoire non revêtu : C (central)
- taxiway revêtu le plus au nord : N

Parkings

Aux ordres du placeur et allure modérée.

2 - ARRIVÉES

2.1 - Préparation des vols

Attention aux zones militaires proches – R 68, R 143 et notamment la zone R 137 A de LAPALISSE. Attention également aux espaces aériens contrôlés : TMA ST YAN au nord et TMA CLERMONT au sud

2.2 - Procédures d'arrivée (voir cartes 1 et 2)

Compte tenu du nombre élevé d'aéronefs à l'arrivée à certaines heures, il est recommandé de suivre

les cheminements créés en fonction du QFU en service. **Assurez une surveillance visuelle permanente. Ne pas effectuer de 360 sur les cheminements et dans les circuits d'aérodrome sauf sur demande de la direction des vols.**

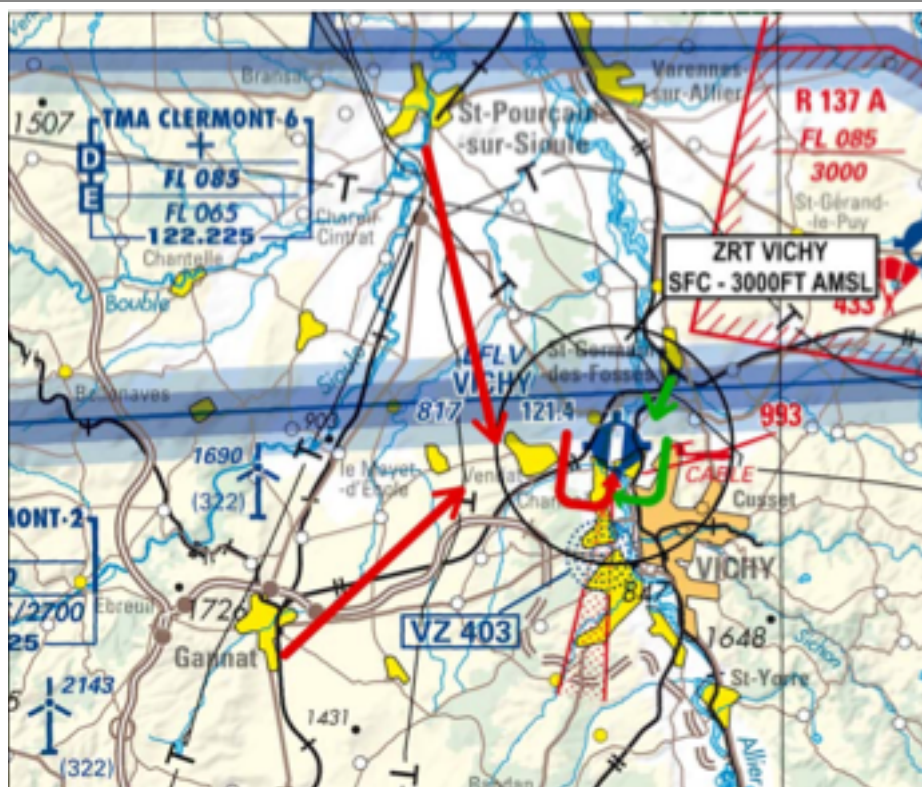
2.2.1 - Points de cheminement

- SAINT-POURCAIN-SUR-SIOULE (arrivées du Nord)
- GANNAT (arrivées du Sud)
- Travers ouest VENDAT.
- ST-GERMAIN-DES-FOSSES pour la procédure pendulaire/autogyre et aéronefs lents
Altitude recommandée sur les cheminements : 2300 ft AMSL si les conditions météorologiques le permettent.

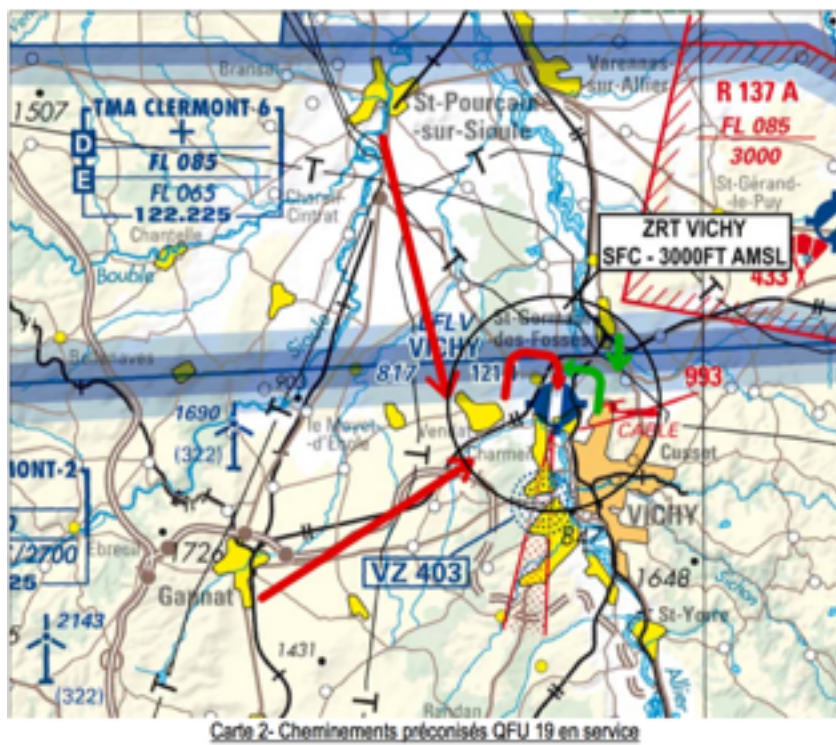
2.2.2 - Procédure générale

Ecouter l'ATIS RSA VICHY avant d'atteindre les points de cheminement et de pénétrer. Si l'ATIS est indisponible, appeler VICHY INFO pour avoir le QFU en service.

Si équipé, allumer ses phares afin d'être visible. Maintenir l'écoute de VICHY INFO.



Carte 1- Cheminements préconisés QFU 01 en service



Carte 2- Cheminement préconisé QFU 19 en service

2.2.3 - Procédure aéronefs sans radio

- Se conformer au § 1.3 afin d'obtenir l'autorisation du Directeur des vols et le créneau horaire d'arrivée ;
- Entrer dans la zone via ST GERMAIN DES FOSSES et entrer en début de vent arrière pour un circuit à l'Est.
- Si équipé, allumer ses phares afin d'être visible,
- En finale, si la bande de lancement au treuil 01/19 est occupée, procéder à une approche interrompue et rejoindre le début de vent arrière pour un nouveau circuit à l'Est.

Voir Carte 6 (VAC LFLV modifiée) ci-après

2.3 - Circuits d'aérodrome et dégagement des pistes

- Le circuit d'aérodrome est réalisé à l'Ouest (voir carte VAC ci-après) pour la piste 01/19 revêtue.
- Le circuit d'aérodrome est réalisé à l'Est (voir carte VAC ci-après) pour la bande de lancement au treuil 01/19.
- Altitude des circuits : 1800 ft QNH
- Dégagement des pistes (cf cartes 3 et 4).

PISTE 01/19 dure :

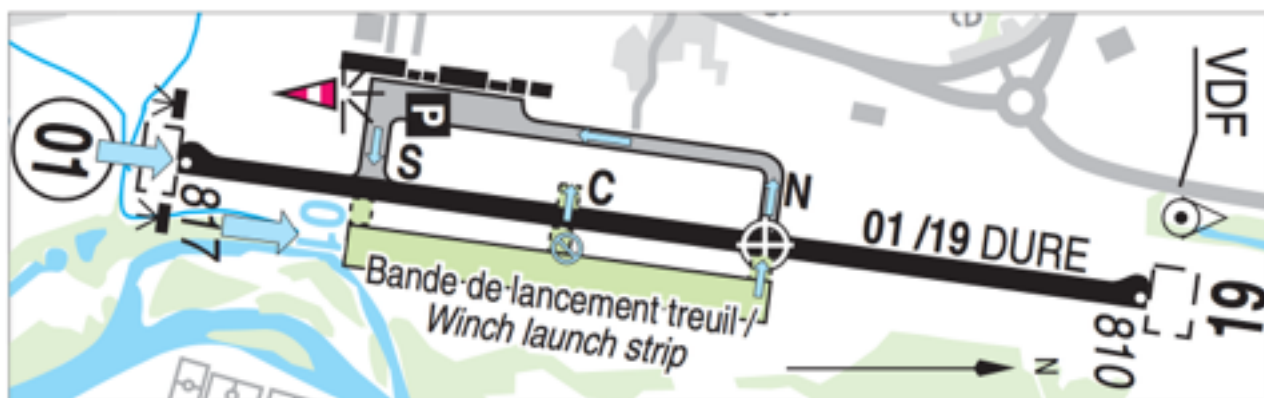
- Atterrissages QFU 01 : **Pas de dégagement par S**, dégagement uniquement par C et N.

- Atterrissages QFU 19 : **Pas de dégagement par N**, dégagement uniquement par C et S. **Bande de lancement au treuil 01/19 :**
Atterrissages QFU 01 et QFU 19 : **Dégagement uniquement par les taxiways S (QFU 19) et N (QFU 01). Attendre l'autorisation visuelle avant de traverser la piste en dur, Tant que les 2 pistes ne sont pas dégagées maintenir impérativement l'écoute de VICHY INFO.**

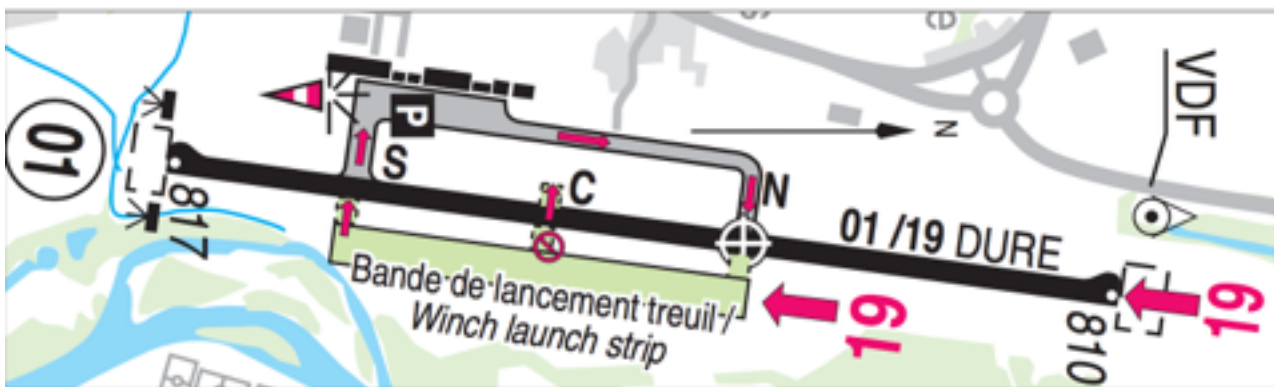
2.4 - Roulage et parking 2.4.1 Roulage

Sur les taxiways, rouler à la vitesse modérée. Un sens giratoire de circulation au sol est mis en place en fonction du QFU en service (voir cartes 3 et 4).

Après l'atterrissage et le dégagement des pistes, suivre les indications des placeurs pour rejoindre la station d'avitaillement ou le parking. En cas d'urgence ou de besoin contacter RSA SOL 128.700 MHz. —



Carte 3 – Circulation sol QFU 01 en service



Carte 4 – Circulation sol QFU 19 en service

2.4.2 Parking

Compte tenu des nombreux piétons-bénévoles RSA et autres pilotes évoluant dans et aux abords des parkings, les feux et phares doivent être allumés quand les avions sont en mouvement et les pilotes doivent rouler avec la plus grande précaution.



ATTENTION : La disposition des parkings a changé :

- Les avions qui se présentent au Jury, les avions canard, les avions de collection ou ceux pilotes par des personnes handicapées se parquent en priorité sur le tarmac (suivre ordre du Parqueur).
- Les autres aéronefs se parquent au sud du tarmac, dans la partie herbeuse.
- La disposition du parking sera disponible sur le site du RSA <http://euroflyin.rsafrance.com>

2.5 Procédure de communications

Contactez VICHY INFO aux points de cheminement, vent arrière et finale sauf cas d'urgence et sauf demande de VICHY INFO.

Limitez les échanges au strict minimum.

Au point de cheminement, annoncez les éléments suivants :

- Immatriculation complète,
- Type d'aéronef et couleur dominante,
- Point de cheminement,

- Information prise à l'ATIS
En vent arrière, se signaler travers tour de contrôle.
En finale, annoncer le numéro de l'aéronef et la piste d'atterrissage.

EXEMPLE de phraséologie :

Passant travers GANNAT : « VICHY INFO, F-MMMA, un D112 blanc travers GANNAT avec info E »

En vent arrière travers la tour de contrôle : « MA, vent arrière 19 »

En finale : « MA, finale 19, numéro 3 »

Pour les avions sous plan de vol, penser à clôturer.

3 – DÉPARTS

Procédure de départ : Ecouter l'ATIS sur 127.350 MHz,

Contacteur RSA Sol sur 128.700 MHz avant le roulage et suivre les indications des placeurs vers le point d'arrêt,

Si un plan de vol départ a été déposé, activez-le en vol, lors d'un premier contact avec un organisme de contrôle. Contacter VICHY INFO sur 121.400 MHz uniquement **quand vous êtes n°1 au point d'arrêt avant de pénétrer sur la piste.** Quitter la ZRT en évitant d'interférer avec les cheminements recommandés pour les arrivées

4 - FORMALITÉS A L'ARRIVÉE ET AU DÉPART POUR TOUS LES PARTICIPANTS

Présentez vous à l'accueil pilotes : des bénévoles vous attendent

En cas de dépôt de plan de vol, clôturer le PLN dès l'arrivée.

Appelez le 01 56 301 301

4.1 - Avitaillement

- Il est fortement recommandé de procéder aux opérations d'avitaillement dès l'arrivée. - Avitaillement avion : 100 LL. Prévoyez Carte TOTAL, chèque ou espèces (pas de carte bancaire)

4.2 - Météorologie

Service météo RSA à l'accueil des pilotes

4.3 - Douanes

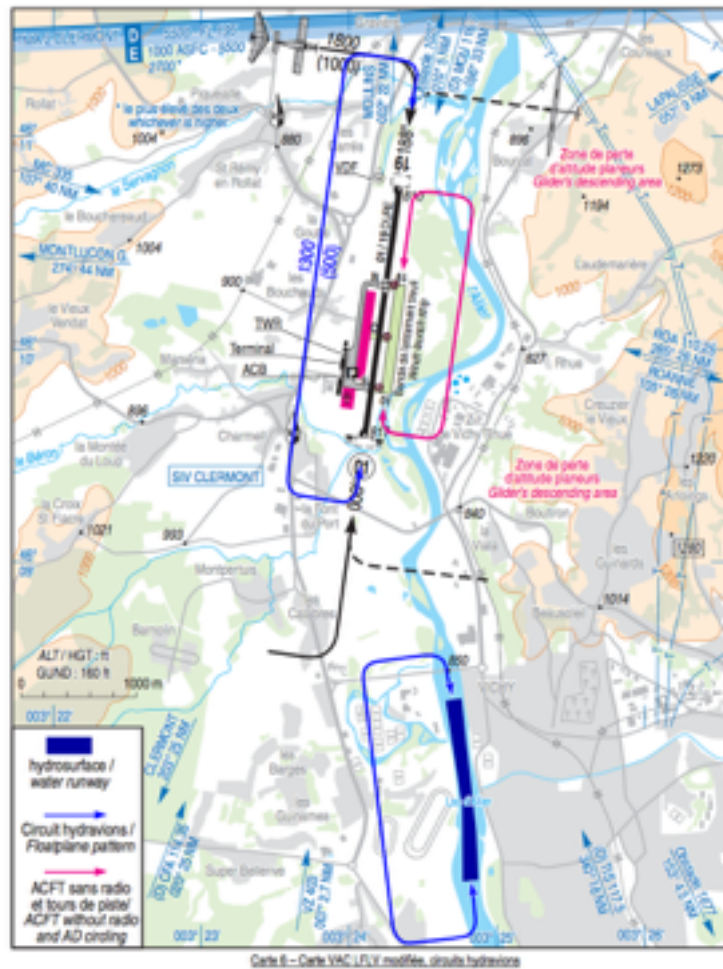
La douane sera représentée sur l'aérodrome pendant la manifestation en fonction des demandes.

5 - ACTIVITE HYDRAVION

Une activité Hydration sera en cours sur le plan d'eau de VICHY durant les périodes :

Samedi 8 juillet 2017 et Dimanche 9 juillet 2017

06h à 08h et 16h à 19h TU



Protocole d'utilisation de l'hydrosurface de Vichy - 2017

Dates : 8 et 9 juillet 2017

Horaires : De 8h à 10h00 locale, et de 18h à 21h locale, selon l'accord du Maire de Vichy.

Utilisateurs : Membres actifs de l'association France Hydravion, à jour de la navigabilité et de l'assurance de leur hydroaéronef. Devront avoir à bord le présent protocole, et l'extrait de carte indiquant les trajectoires aériennes.

Informations préliminaires :

Les pilotes vérifieront les NOTAM et SUP AIP concernant le rassemblement RSA, en particulier les points d'entrée et les procédures de vol. Contacter ou envoyer un SMS avec ETA à Olivier Ripoché : 06 76 23 70 78

Points d'entrée dans la zone :

Sierra : Ouest de Saint-Yorre sur l'Allier (pour les arrivées du SUD et EST) : N46°06'06" - E003°44'06"

Novembre : Est de Saint Germain des Fossés sur l'Allier (Pour les arrivées NORD et OUEST): N 46°21'03"N -E003°41'07"E

Tour de piste hydravion :

Le tour de piste raccourci des hydravions est tel que présenté sur la carte VAC LFLV modifiée ci-dessus.
Altitude 500 ft sol / 1300 ft QNH.

Information radio avec VICHY INFO :

Les pilotes évoluent sur l'eau sous leur responsabilité

Ils restent à l'écoute de **la fréquence dédiée au rassemblement : 121.400 MHz** et interviennent sur cette fréquence :

- Pour annoncer le type de vol hydravion
- Pour annoncer leurs amerrissages et décollages
- S'ils interfèrent avec le circuit de piste de l'aérodrome
- Ponctuellement, en cas de nécessité de coordination, sur le plan d'eau.

Coordination avec la navigation fluviale :

L'autorité fluviale ne dispose pas de VHF (marine ou aéronautique) : Passage à basse altitude et se conformer aux signaux visuels Coordination possible avec la responsable de la Marina : tél 07 86 29 61 13

Mode d'utilisation non exclusive du plan d'eau :

Les pilotes sont responsables de leurs mouvements sur l'eau

- Avant un premier amerrissage, les hydroaéronefs feront un passage sur le plan d'eau vers 200 ft / sol : ○
Pour le repérage des objets flottants et autres usagers, nageurs inclus
 - Pour avertir les usagers et autorités de l'imminence d'un amerrissage
- Avant un décollage :
 - Les hydroaéronefs se déplacent au ralenti vers une extrémité du plan d'eau

Dans tous les cas, les pilotes sont garants de la sécurité de tous; Ils évitent d'interférer avec les autres usagers et interrompent leur manœuvre si les marges de sécurité en 3D risquent d'être insuffisantes.